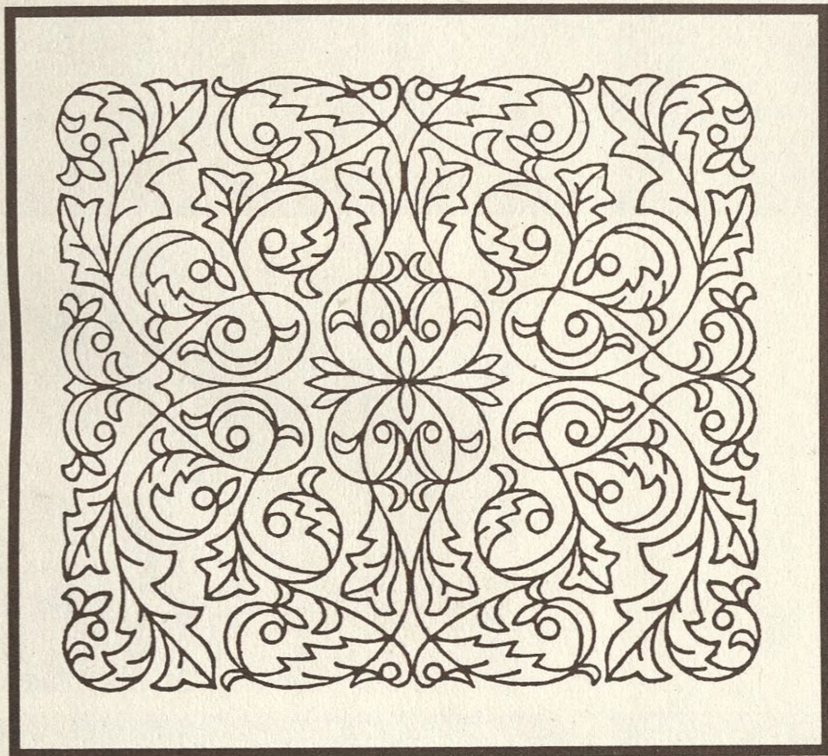


上海市专志系列丛刊

上海地名志



主 编 陈征琳 邹逸麟 刘君德
常务副主编 郭维武
副 主 编 陈亦明 赵永复

《上海地名志》编纂委员会编

上海社会科学院出版社

责任编辑 黄晓明
赵永复
封面设计 范一辛
彩页设计 杨德鸿

上海地名志

《上海地名志》编纂委员会编
上海社会科学院出版社出版发行

(上海淮海中路622弄7号)

上海市印刷七厂印刷

开本 787 × 1092 1/16 印张 52.25 插页 100 字数 1300000

1998年12月第1版 1998年12月第1次印刷

印数 1-5000

ISBN 7-80618-527-5/K·292

定价: 140元

DS
796
S2
5458

IAS

Reference

目 录

序.....	1
凡 例.....	1
总 述.....	1
大事记	13

第一篇 自然地理实体地名

概 述	58
第一章 海、河、湖	59
简 述	59
第一节 海	59
第二节 河流	60
第三节 湖泊	85
第二章 山、岛、沙	87
简 述	87
第一节 山丘	87
第二节 冈身	89
第三节 岛、沙	90

第二篇 政区地名

概 述	96
第一章 市、区、县	97
简 述	97
第一节 市	98
第二节 区、县	100
第二章 街道、镇、乡	119
简 述	119

第一节 街道.....	119
第二节 镇、乡	131

第三篇 居民地地名

概 述.....	170
第一章 居民点.....	171
简 述.....	171
第一节 市区(一).....	172
第二节 市区(二).....	242
第三节 郊区.....	263
第二章 地片、区片	289
简 述.....	289
第一节 地片.....	289
第二节 区片.....	291

第四篇 交通地名(一)

概 述.....	304
第一章 政区名命名.....	305
简 述.....	305
第一节 省地级类.....	305
第二节 县镇级类.....	325
第二章 地理实体名命名.....	362
简 述.....	362
第一节 山川类.....	362
第二节 人文景观类.....	372
第三章 词组命名.....	396

简 述	396
第一节 纪念型	396
第二节 祈愿型	405
第三节 起论型	410

第五篇 交通地名(二)

概 述	418
第一章 轨道交通	419
简 述	419
第一节 铁路	419
第二节 地铁	424
第二章 郊区道路	426
简 述	426
第一节 公路	426
第二节 长途汽车站	442
第三节 城镇道路	444
第三章 桥梁、隧道	467
简 述	467
第一节 桥梁	467
第二节 立交桥	472
第三节 隧道	474
第四章 港口、机场	475
简 述	475
第一节 港口	475
第二节 码头	477
第三节 轮渡线、渡口	482
第四节 机场	484

第六篇 经济文化地名

概 述	488
一章 经济类	488
简 述	488
第一节 工业区、工厂	490
第二节 商店	498
第三节 楼宇	501

第四节 农场	504
第五节 水利设施	507
第二章 文化类	511
简 述	511
第一节 文教、科研	512
第二节 纪念地	522
第三节 公园	528
第四节 古建筑	535
第五节 宗教场所	540

第七篇 地名管理

概 述	546
第一章 机构、法规	547
简 述	547
第一节 机构	547
第二节 法规	548
第二章 地名命名	549
简 述	549
第一节 俗成定名	549
第二节 分口命名	550
第三节 统一命名	555
第三章 地名调查	558
简 述	558
第一节 地名普查	558
第二节 沿海岛礁地名普查	559
第三节 河流名称普查	560
第四节 地名补查	560
第四章 地名档案与书刊	561
简 述	561
第一节 档案建设	561
第二节 地名书刊	563
第五章 地名研究	568
简 述	568
第一节 地名学研究会	568
第二节 地名论文	569
第三节 学术活动	570

专 记

上海市地名语词·····	574	二、命名更名文件摘编·····	604
《云间志》中的上海地名·····	581	三、市区旧今路名对照表·····	628
移民与上海地名·····	585	四、文摘·····	671
上海旧城厢的地名文化·····	589	五、诗词·····	675

附 录

一、法规·····	594	地名索引·····	679
		编后记·····	821
		《上海地名志》编纂、审定人员名录·····	825

《上海地名志》经过五年辛勤耕耘，终于问世。它汇集了上海地区半个多世纪以来地名工作的成果，是上海地名工作的结晶，也是上海历史文化名城建设的重要成果。全书共分五卷，总字数达120万字，是上海地名工作一部有重要意义的文化工程。

地名是城市文化的重要标志，地名的产生、发展、演变，是城市历史文化、地理、经济、文化等综合发展的反映。上海从滨海渔村发展成为国际大都市，整个历史进程都与地名有着密切的联系。地名是历史的“化石”，是城市的名片，更是一个城市历史文化名城建设的重要标志。深入研究上海地名文化，对加强城市历史文化名城建设，提高城市文化品位，具有重要的意义。

地名是城市历史文化名城建设的重要组成部分，也是城市历史文化名城建设的重要标志。上海地名志的编纂，是上海历史文化名城建设的重要成果，也是上海历史文化名城建设的重要标志。本书的出版，将为上海历史文化名城建设提供重要的参考和依据，也将为社会各界人士提供一部有价值的工具书。

地名是城市历史文化名城建设的重要组成部分，也是城市历史文化名城建设的重要标志。上海地名志的编纂，是上海历史文化名城建设的重要成果，也是上海历史文化名城建设的重要标志。本书的出版，将为上海历史文化名城建设提供重要的参考和依据，也将为社会各界人士提供一部有价值的工具书。

上海历史文化名城建设，任重道远，任务艰巨。在“九五”期间，上海历史文化名城建设取得了显著成就，为“九五”期间上海历史文化名城建设打下了坚实的基础。在“九五”期间，上海历史文化名城建设取得了显著成就，为“九五”期间上海历史文化名城建设打下了坚实的基础。在“九五”期间，上海历史文化名城建设取得了显著成就，为“九五”期间上海历史文化名城建设打下了坚实的基础。

袁克海

一九九七年二月二十六日

春秋时代

《汉书·地理志》记载有吴王阖闾筑南武城，故址在今闵行区纪王镇西南坞城巷村。

战国时代

《尚书·禹贡》记载有“三江”名称，后称松江、东江、娄江。

秦 朝

上海地区西南部设海盐县，驻地故址在今金山县东南甸山一带，是上海地区最早设立的县级政区，隶属会稽郡。

东 汉

松江、华亭名称出现。

西 晋

云间、昆山、沪渎、谷水等名称出现。

东 晋

吴国内史虞潭修筑沪渎垒。

南 朝

梁天监年间(502~519年)

分海盐县东境设前京县，驻地故址约在今金山县大金山岛北侧海中。隋平陈年间并入常

熟县。

梁中大通六年(534年)

分海盐县东北境设胥浦县,驻地故址约在今金山县东南太平寺一带。梁、陈之间并入前京县。

梁大同(535~545年)初

分信义县设昆山县,驻地在昆山(今小昆山)北。

梁大宝元年(550年)

神山(今辰山)名称出现。

唐 朝

武德年间(618~626年)

长江口出露两个沙洲,后称东沙、西沙(又名顾俊沙)。

天宝十载(751年)

分海盐县、嘉兴县、昆山县设华亭县,隶属吴郡。

长庆元年(821年)

在今白鹤镇青龙村建隆福寺塔,又名吉云禅寺塔,后称青龙塔。今为市级文物保护单位。

唐朝年间(618~907年)

顾亭林(今亭林)、西里(今方泰)、三泖、薛山名称出现。